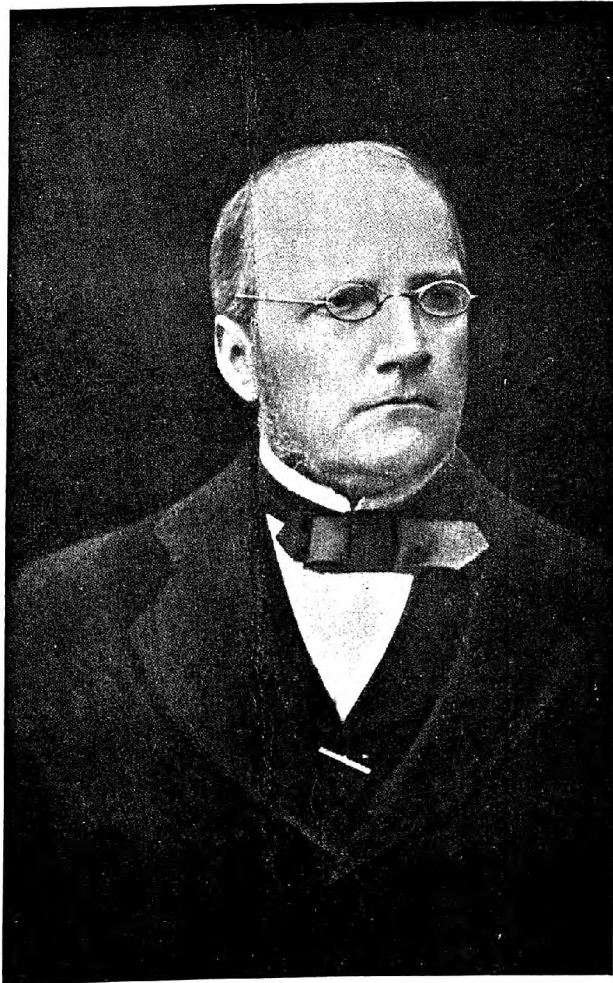


STRASZNY DWÓR





Handwritten musical notation on a single staff, featuring various rhythmic values and accidentals. The notation includes notes with stems, beams, and rests, interspersed with dynamic markings such as *Allegretto* and *Allegro*. The piece concludes with a double bar line and a repeat sign.

Handwritten musical notation on a single staff, similar to the first system. It includes notes, rests, and dynamic markings like *Allegro*. The notation is dense and includes some slurs and phrasing marks.

Handwritten musical notation on a single staff, continuing the piece. It features notes, rests, and dynamic markings. The notation is consistent with the previous systems, showing a continuation of the musical ideas.

Z autografu Si. Mounszki skomponowanego w Warszawie w roku 1840. Wskazywano na niego w Muzeum Muzyki.





8298

STANISŁAW MONIUSZKO

Straszny dwór

OPERA W 4 AKTACH

do słów Jana Chęcińskiego

WYCIĄG FORTEPIANOWY

opracował

Jerzy Lefeld



POLSKIE WYDAWNICTWO MUZYCZNE





8299

Polskie Wydawnictwo Muzyczne, Kraków 1951
3.000 egz. — Pap. sat. V kl. 90 g 70x100 cm — 47 ark. druk.
M-2-20426 — Krak 3, Kraków Krupnicza 8 — Nr zam. 1664 — Druk ukończ. XI 1951

Od Wydawnictwa

Wydanie niniejszego wyciągu fortepianowego opery »Straszny dwór« jest reedycją publikacji Towarzystwa Wydawniczego Muzyki Polskiej w Warszawie z r. 1937. Przedmowa do owego wydania zawierała następujące informacje:

»Praca nad ustaleniem najściślejszego zbliżonego do oryginału tekstu muzycznego opery »Straszny dwór« została oparta przede wszystkim na autentycznych źródłach, a więc na:

1. szkicu całej opery (bez Intrady) na fortepian i głosy wokalne z tekstem (rękopis St. Moniuszki ze zbiorów Warszawskiego Towarzystwa Muzycznego R. 634);
2. partyturze orkiestrowej całej opery bez głosów wokalnych (rękopis St. Moniuszki ze zbiorów Towarzystwa Muzycznego w Krakowie Nr 2267);
3. partyturze orkiestrowej Mazura bez partii chóralnej (rękopis St. Moniuszki ze zbiorów Warszawskiego Towarzystwa Muzycznego R. 337);
4. partii chóralnej Mazura z tekstem, bez towarzyszenia instrumentalnego (rękopis St. Moniuszki ze zbiorów Warszawskiego Towarzystwa Muzycznego R. 544).

Ponadto, jako źródłami pomocniczymi, wydawcy posługiwali się odpisami, z których dotychczas wykonywano »Straszny dwór« w Operze Warszawskiej, Lwowskiej i Poznańskiej, oraz odpisem znajdującym się w zbiorach Warszawskiego Towarzystwa Muzycznego (R. 772).

Odtworzenie muzyczno-wokalnego tekstu opery polegało na porównaniu i połączeniu w jedną całość wyżej wspomnianych rękopisów, w pierwszym zaś rzędzie szkicu fortepianowego i partytury orkiestrowej. Okazało się przy tym, że dwa te źródła niekiedy różnią się pomiędzy sobą nie tylko w szczegółach, lecz nawet w treści muzycznej towarzyszenia. Aby różnice te całkowicie uzgodnić należało wprowadzić kilka drobnych zmian, uwzględniając z jednej strony rękopis szkicu fortepianowego, jedyne źródło treści partii wokalnych, a z drugiej strony rękopis partytury orkiestrowej, który, jako późniejszy, przedstawia niewątpliwie autentyczny i ostateczny obraz tendencji autora w zakresie muzyczno-instrumentalnej i wokalnej realizacji dzieła.

Niewątpliwie pierwotny tekst muzyczny opery uległ w trakcie przygotowywania pierwszego przedstawienia tak pewnym skrótom jak i dopełnieniom. Takim dopełnieniem jest Mazur w IV akcie, którego nie ma ani w szkicu fortepianowym, ani w partyturze, a który zachował się w osobnym rękopisie. Wbrew zwyczajowi wprowadzonemu ostatnio w Operze Warszawskiej Mazur tańczony był zaraz po wejściu kuliga, tam też został teraz umieszczony. Na to miejsce wskazuje zresztą wyraźnie (w rękopisie partytury brak jakiegokolwiek wskazówki) przejście modulacyjne do tonacji h-moll znajdujące się w rękopisie Mazura po zakończeniu i wiążące go z dalszym ciągiem IV aktu (str. 339). Sposób wykonywania Mazura musiał także ulegać pewnym odmianom, istnieją bowiem dwie jego wersje: jedna orkiestrowa, a więc wyłącznie taneczna (jak w rękopisie Mazura), druga zaś z partią chóralną, z widocznym na poczekaniu dorobionymi słowami, na co wskazuje osobny rękopis partii chóralnej.

Należy podkreślić kilkakrotnie pojawiające się współbrzmienia bardziej dysonujące i niezwykle dla epoki i miejsca, w których powstały; licencje te, nazywane przez Józefa Sikorskiego, najwybitniejszego ówczesnego komentatora dzieł Moniuszki, jego »zuchwalstwami«, zostały przeważnie opuszczone w dotychczas używanym (obecnie już wyczerpanym) wyciągu fortepianowym. W niniejszym wydaniu są one wiernie zachowane.

Poprawki charakteru czysto ortograficznego zostały wprowadzone w miejscach, gdzie można było stwierdzić zwykłą pisarską omyłkę lub przeoczenie (np. zapomniany znak chromatyczny, brak kropki przy nucie, omyłka w stroju instrumentu itp.).

Jako charakterystyczne właściwości stylu zachowane zostały z całą ścisłością akcenty nad nutami, w które obfituje rękopis partytury. Zmieniona została jedynie forma zapisu akcentu: zamiast nie używanego dziś znaku \wedge wprowadzono przyjęty obecnie znak $>$.

Problem zakończenia opery, którego istnieją dwie wersje — pierwsza ściśle zgodna z rękopisem (akt IV str. 362), druga, której nie ma w rękopisach Moniuszki, a która znajduje się we wszystkich odpisach i jest niewątpliwie autentyczna i bardziej muzycznie treściwa (akt IV str. 368) — został rozwiązany w ten sposób, że opracowano i wydano obie te wersje.

Całkowitego opracowania i przygotowania do druku partytury na podstawie wyżej wymienionych źródeł dokonał Kazimierz Sikorski.

Niniejszy wyciąg fortepianowy, ściśle zgodny z wydaną partyturą, opracował Jerzy Lefeld.

Przechodząc z kolci do tekstu literackiego należy zaznaczyć, że słowa libretta w dawnym drukowanym wyciągu fortepianowym, tj. tekst, który był śpiewany w Operze Warszawskiej przed r. 1914, różni się w wielu miejscach od rękopisu libretta J. Chęcińskiego. Zmiany te trzeba przypisać wymaganiom cenzury rosyjskiej. Wydanie obecne przywraca w pełni oryginalny tekst J. Chęcińskiego z zachowaniem nieznacznych odmian, wprowadzonych bez wątplenia przez samego Moniuszkę w czasie komponowania lub nawet przygotowywania wystawienia opery. W pracy nad ustaleniem oryginalnego tekstu literackiego oparto się na rękopisie libretta J. Chęcińskiego (ze zbiorów Warszawskiego Towarzystwa Muzycznego, teka 156 nr 6).

Na zakończenie należy dodać, że pierwsze wiadomości o rozpoczęciu przez Moniuszkę pracy nad «Strasznym dworem» pochodzą z czerwca 1862 r. Instrumentowanie opery rozpoczął Moniuszko dnia 4 czerwca 1864 r., zaś 5 stycznia 1865 r. zespół Opery Warszawskiej przystąpił do prac przygotowawczych nad wystawieniem opery. Pierwsze przedstawienie «Strasznego dworu» odbyło się w Operze Warszawskiej dnia 28 września 1865 r. »

Kraków, listopad 1951 r.

O S O B Y

MIECZNIK	BARYTON
HANNA } jego córki	SOPRAN
JADWIGA }	MEZZOSOPRAN
PAN DAMAZY, palestrant, tołumfacki Miecznika ¹⁾	TENOR
STEFAN } towarzysze pancerni	TENOR
ZBIGNIEW }	BAS
CZEŚNIKOWA, ich stryjenka	SOPRAN
MACIEJ, były żołnierz, stary sługa Stefana i Zbigniewa	BARYTON
SKOŁUBA, klucznik Miecznika	BAS
MARTA, klucznica Stefana i Zbigniewa	SOPRAN
GRZEŚ, parobczak	TENOR
STARA NIEWIASTA	MEZZOSOPRAN

Luzacy. Towarzysze i żołnierze pancerni. Wieśniacy
i wieśniaczki. Goście Miecznika. Myśliwi

Pierwsza połowa XVIII stulecia

- | | | | |
|---------|---|---|-----------|
| Akt I | Odsłona pierwsza: w obozie | | |
| | Odsłona druga: w wiosce Stefana i Zbigniewa | | |
| Akt II | Wigilia Nowego Roku | } | |
| Akt III | Strachy | | w dobrach |
| Akt IV | Kulig | | Miecznika |

¹⁾ W rękopisie J. Chęcińskiego: zwolennik alchemii, konkurent Hanny.

	Str.
Intrada	1
Akt I	
Nr 1. CORO	4
Nr 2. CORO	31
Nr 3. TERZETTO (STEFAN, ZBIGNIEW, MACIEJ)	38
Nr 4. TERZETTO (CZESNIKOWA, STEFAN, ZBIGNIEW)	52
Nr 5. FINALE	69
Akt II	
Nr 6. CHOR KOBIET	111
Nr 7. DUMKA (JADWIGA)	124
Nr 8. DUETTINO (HANNA, DAMAZY)	128
Nr 9. QUATUOR (HANNA, JADWIGA, DAMAZY, MIECZNIK)	135
Nr 10. ARIA (MIECZNIK)	155
Nr 11. FINALE	164
Akt III	
Nr 12. QUATUOR (MACIEJ, SKOŁUBA, STEFAN, ZBIGNIEW)	228
Nr 13. ARIA (STEFAN)	245
Nr 14. DUETTINO (STEFAN, ZBIGNIEW)	253
Nr 15. QUATUOR (HANNA, JADWIGA, STEFAN, ZBIGNIEW)	261
Nr 16. FINALE	272
Akt IV	
Nr 17. ARIA (HANNA)	282
Nr 18. DUETTINO (HANNA, STEFAN)	297
Nr 19. FINALE	312
MAZUR	321
PIERWSZA WERSJA ZAKOŃCZENIA	362
DRUGA WERSJA ZAKOŃCZENIA.	368